

La Comissió d'Ingressos i la UFISS, porta d'entrada a l'Hospital de Sant Andreu

La Comissió d'Ingressos de l'Hospital Sant Andreu és una comissió interdisciplinària que valora i gestiona les sol·licituds d'ingrés a les diferents unitats d'hospitalització. Gestiona l'ocupació dels llits de llarga estada, convallescència, cures pal·liatives i psicogeriatria, a partir de les sol·licituds d'ingrés de pacients que poden procedir de l'hospital d'aguts, de l'atenció primària o d'altres recursos socio-sanitaris.

Equip de professionals

La comissió està formada per les infermeres Núria Saladie i Elena Rovira i la coordinadora de treball social Elisabet Hernández amb la col·laboració de la Direcció Mèdica i el suport administratiu de Sílvia Rovira.



Fotografia dels professionals que formen part de la Comissió d'Ingressos i de la UFISS

UFISS, servei de suport

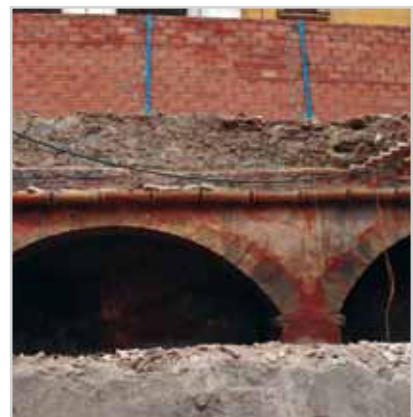
La UFISS (Unitat funcional interdisciplinària socio-sanitària) és un servei de suport que es desplaça diàriament als diferents serveis d'hospitals d'aguts de Manresa per valorar la situació dels malalts fràgils i determinar els recursos socials i sanitaris més adequats a l'alta. Ho fa com a equip interlocutor i a partir de la valoració integral del pacient geriàtric i pal·liatiu.

Valoració i coordinació, bàsics

Segons els mateixos professionals de la UFISS i de la Comissió d'ingressos, la valoració individualitzada dels pacients i la relació i comunicació amb els professionals sanitaris i social d'atenció primària i de l'hospital d'aguts són els punts claus per poder fer la seva tasca, amb l'objectiu de donar el recurs més indicat a cada cas. Per això és imprescindible la valoració interdisciplinària.

L'enderroc al carrer Remei de Dalt deixa al descobert arcs d'origen medieval

Les obres d'enderroc dels edificis del carrer Remei de Dalt han deixat al descobert arcs d'origen medieval. Darrerament, la FSSM ha enderrocat la finca del número 18 del carrer Remei de Dalt de Manresa. L'edifici compta amb dos arcs d'uns cinc metres de llargada que datarien del segle XVIII. La segona descoberta s'ha fet a l'edifici enderrocat del costat, el número 20. Els tècnics s'han topat amb unes arcades que fins i tot haurien pogut comunicar amb els edificis mitgers i que datarien del segle XV-XVI. Les obres d'enderroc de les dues finques permetran a la FSSM guanyar nous espais per a la Residència i



Les obres han permès descobrir arcs d'origen medieval

l'Hospital de Sant Andreu. La inversió per fer més confortables els dos equi-

paments serà aproximadament de 3,5 milions d'euros.



TRIBUNA

El pianista

Manel Valls
Director General

En una organització com la nostra no hi ha res tan important com és la persona que està ingressada a l'hospital, que viu a alguna de les residències que gestionem o que és usuària d'algun dels molts serveis que oferim. Tenim clar que som nosaltres els que hem de fer tots els esforços per adaptar-nos a les necessitats que tenen les persones, des dels qui ens puguin demanar que els respectem determinats hàbits fins als qui, en una fase terminal de la seva malaltia, tenen clar com i on volen morir.

A partir d'aquestes premisses, situant la persona al centre de l'atenció, a la Fundació Sociosanitària de Manresa formem els professionals perquè quedi incorporat al nostre ADN una manera de ser encara més sensible. Una de les persones que ens ha ajudat en aquest procés formatiu és el professor Ronald M. Epstein, expert internacional de la Universitat de Rochester que, en la seva estada a l'Hospital de Sant Andreu, va posar de manifest la seva expertesa pràctica, més enllà de la teoria acadèmica.

Cada persona és un món i problemes que poden semblar petits per a un professional esdevenen molt grans per als pacients. Un exemple del propi Dr. Epstein: un metge dona poca importància a una lesió a un dit de la mà perquè no comporta cap risc per a la vida del pacient i no l'atén adequadament. El metge, però, no ha demanat, ni sap, quina és la principal distracció d'aquella persona, la que li proporciona una pau mental i física que no té preu. El pacient és un gran amant del piano. Si no el pot tocar potser aviat es convertirà en un usuari d'altres serveis del sistema sanitari.

Conferència del prestigiós
Doctor Ronald M. Epstein



Imatge de la conferència i de la sessió que va impartir el doctor Epstein

Aquest mes de juny hem comptat amb l'assistència del prestigiós doctor Ronald M. Epstein que ha explicat els beneficis de l'atenció centrada en el pacient. Epstein és metge i investigador del Rochester Medical Center de Nova York i és reconegut a nivell internacional. Treballa en la millora de la comunicació entre els professionals de la salut i els usuaris. La jornada també va comptar amb una sessió formativa amb els professionals de la FSSM que lideren la nova metodologia centrada en les necessitats de cada persona.

Els centres de Sant Vicenç i Callús celebren aniversari



D'esquerra a dreta, imatge del centre de Sant Vicenç de Castellet i del centre de Callús aquest mes de juny

Aquest juny dos centres de la FSSM fan anys. La Residència Assistida i Centre de Dia de Sant Vicenç de Castellet celebra 15 anys amb una sortida a Món Sant Benet i activitats intergeneracionals que compten amb els alumnes de l'Escola Puigsoler. Des de la Residència de Callús se celebren els 7 anys del centre a través d'una setmana temàtica al voltant de l'activitat física. Els usuaris del centre han participat a la sortida anual que els ha portat a conèixer la Fundació Ampans. El jardí va ser un dels llocs de visita en què la majoria d'usuaris va adquirir una planta.

Manel Valls és nomenat **membre del PIAISS**

El director general de la Fundació Sociosanitària de Manresa, Manel Valls, ha estat nomenat per unanimitat membre del Consell Assessor del Pla Interdepartamental d'Atenció i Interacció Social i Sanitària (PIAISS) a proposta del departament de Benestar Social i Família de la Generalitat. El PIAISS valora el coneixement i l'experiència de Manel Valls per poder implementar diferents projectes arreu del país en l'àmbit de l'atenció a les persones i amb l'objectiu de la integració de l'atenció social i sociosanitària a Catalunya.

Format per sis professionals

El consell assessor està format per sis



Manel Valls, tercer per l'esquerra, en la reunió que va comptar amb els consellers Boi Ruiz i Neus Munté

professionals de reconegut prestigi en el sector social i sanitari del país. La darrera reunió del PIAISS, celebrada al Palau de la Generalitat, ha

comptat amb la presència del conseller de Salut, Boi Ruiz, i la consellera de Benestar Social i Família, Neus Munté.

Curs a la FUB de lideratge en Infermeria

Aquest mes de juny un total de 19 professionals de la FSSM participen en un curs de lideratge en Infermeria a la Fundació Universitària del Bages. El curs, de 16 hores de durada, és impartit pel director general de la FUB, Valentí Martínez. A través d'aquesta formació es busca millorar i potenciar les habilitats i capacitats professionals,

conèixer els elements integrants de l'equip assistencial, definir els aspectes bàsics de lideratge assistencial i augmentar i millorar els coneixements sobre les relacions professionals. El curs combina la teoria amb la pràctica en què els alumnes tenen un paper actiu en la resolució de casos i pràctiques que es plantegen.



Imatge del curs impartit a la FUB

Tenim presència al **Congrés de Geriatria i Gerontologia**

La FSSM ha tingut presència al 56 Congreso de la Sociedad Española de Geriatria y Gerontologia/20è Congrés de la Societat Catalana de Geriatria i Gerontologia celebrat a Barcelona sota el lema *Nous horitzons en l'atenció a l'ancià*.

Dos pòsters i una comunicació

Les doctores Marcia Iparraguirre i Raquel Gómez van presentar un pòster i una comunicació oral respectivament sobre el treball d'adequació de la prescripció farmacològica que s'ha dut a terme els darrers mesos a l'Hospital de Sant Andreu. La sessió de comunicacions on es va presentar el treball va ser molt participativa. Per la seva part, la doctora Pilar Flotats va exposar un pòster sobre la influència dels psicofàrmacs en la capacitat funcional en malalts de llarga estada.



Fotografia de la jornada en què va prendre part la FSSM

Els serveis socials de Manresa, a debat en una jornada

La FSSM ha participat a la jornada sobre els serveis socials municipals de Manresa sota el nom *Necessitats de molts, resposta de tothom*. La sessió, celebrada a la sala d'actes de la Fundació Althaia, s'ha adreçat als professionals del sector, entitats de la capital del Bages i ciutadania en general. La FSSM ha donat a conèixer el SAD.

La FSSM renova el sistema informàtic Curs per manipular els extintors

La FSSM afronta una inversió de 140.000 euros per renovar el seu sistema informàtic que inclou, entre d'altres, una cabina NetApp de 24 discos, quatre servidors de darrera generació i un robot per a les còpies de seguretat més ràpid i segur. L'estructura actual havia quedat obsoleta i ara es millora la seguretat, es potencia el treball en xarxa des de diferents dispositius i es facilitarà l'accés dels professionals des del núvol. La FSSM ha adquirit equips informàtics de darrera generació i les seves llicèn-



Els informàtics Xavier Delgado i Robert Navarro

cies per assegurar el funcionament. La implantació del nou sistema informàtic finalitzarà a finals de juliol.



Imatge de la sessió de formació a Bufalvent

A l'abril professionals de la FSSM es van formar a Bufalvent per aprendre a manipular extintors. La sessió es va fer amb foc real i va anar a càrrec de Protecció Civil.

Visita de la Residència Sant Andreu al mercat de les flors de la plaça Europa

Els usuaris de la residència de Sant Andreu van visitar el mercat de les flors de la Plaça Europa de Manresa. En aquesta visita van adquirir flors i planter per com-



pletar l'hort urbà de la residència.

Visita quinzenal dels voluntaris de Creu Roja a la Residència Catalunya

Els voluntaris de Creu Roja visiten la Residència Catalunya cada quinze dies. Els dissabtes al matí es programen activitats amb els usuaris del centre.



VISITES A LA FSSM

Trobada amb cinc alumnes de Miami que estudien Infermeria

Darrerament hem rebut la visita de cinc alumnes de la *Escuela de Enfermería y Ciencias de la Salud* de la Universitat de Miami, acompanyats del professor Johis Ortega, responsable dels programes internacionals d'aquesta universitat, i la professora Aida Camps, coordinadora d'intercanvis dels estudis del grau d'Infermeria de la FUB.

Una experiència nova

El centre d'on provenen els alumnes és privat i és pioner en simulació. Imparteix les titulacions de graduat en infermeria, graduat en ciències de la salut i graduat en salut pública, a part té una àmplia oferta de màsters i programes de doctorat. El motiu de la visita va



Fotografia de grup amb els alumnes nord-americans durant la seva visita a la FSSM

ser conèixer el tipus d'atenció dels centres sociosanitaris de Catalunya i veure quines intervencions realitzen les infermeres en geriatria. La

visita va ser molt enriquidora, ja que vam poder compartir experiències i maneres d'actuar en el maneig del pacient geriàtric.