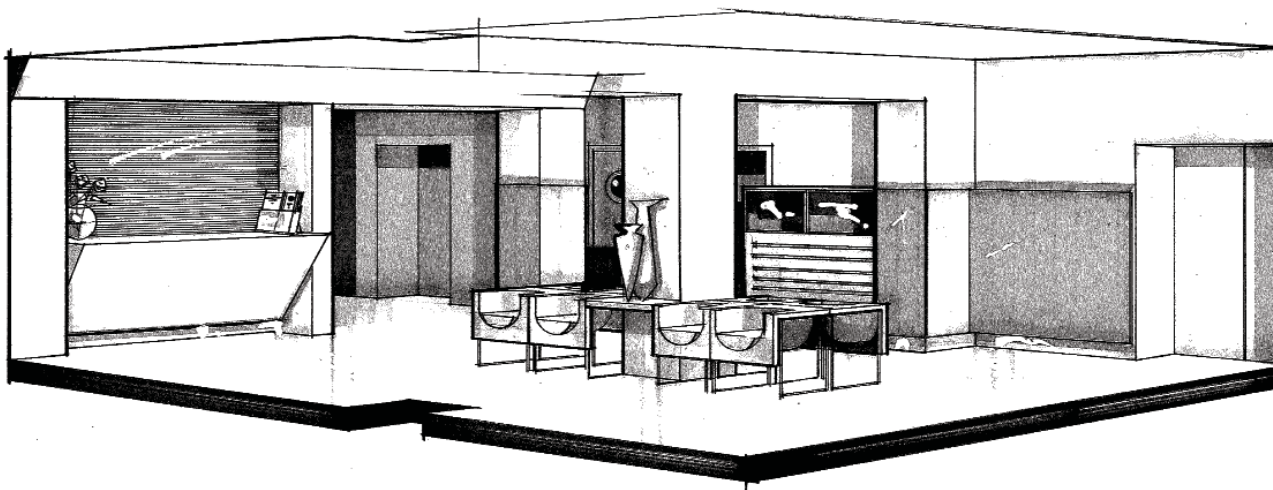




FUNDACIÓ
SOCIOSANITÀRIA
DE MANRESA

Butlletí número 24 / Maig 2010

ACOLLIDORA NOVA ENTRADA A SANT ANDREU



Les millores constants, amb importants inversions, que es porten a terme a l'Hospital de Sant Andreu arriben ara al vestíbul d'entrada, amb la voluntat de poder oferir una atenció propera i càlida i amb una nova distribució i decoració que han de fer sentir confort, tant als usuaris com als seus familiars i, en definitiva, a qualsevol persona que arriba a aquest centre assistencial. Les obres, a la planta baixa, ja han permès renovar les consultes externes i s'adequarà el menjador per al personal.

A la imatge superior es pot veure un esbós de la futura àrea de recepció, amb el taulell d'acollida i informació que estarà ubicat només entrar a l'edifici, a mà esquerra.

TRIBUNA

Prioritats estratègiques

Una fundació que aposta per ser capdavantera en l'atenció a la dependència no pot parar mai d'innovar i de millorar en tots els àmbits. En aquesta revista trobareu dues informacions que posen de manifest la voluntat clara de la nostra Fundació d'invertir en tot allò que sigui la millora de l'alimentació i el confort dels

nostres usuaris. Malgrat la conjuntura econòmica adversa i tots els condicionants, hem d'esforçar-nos perquè àmbits tant substancials com és l'alimentació els potenciem tan com puguem.

L'altra punt de mira estratègic és el del confort. Des de fa temps invertim en obres. Ara actuem a la planta baixa, amb ganes que ja el

mateix vestíbul sigui l'exponent del confort que volem per a totes aquelles persones ingressades i els seus familiars.



Manel Valls
Director general

DOLORS CUBÍ, COORDINADORA MÈDICA

El passat març es va incorporar a la FSSM la metgessa Dolors Cubí Montanyà com a coordinadora mèdica de la fundació.

Cubí és llicenciada en Medicina i Cirurgia per la Universitat de Barcelona i és especialista en Geriatria. Es va formar en aquesta especialitat via MIR a l'Hospital General de Granollers. A la universitat va obtenir matrícules d'honor en diferents assignatures. Pel que fa a la seva trajectòria professional, ha treballat a l'Hospital General de Granollers, a



Dolors Cubí assumeix la coordinació mèdica de la FSSM

l'Hospital de la Santa Creu de Vic i darrerament a l'Hospital de Sant Jaume de Manlleu. Dolors Cubí és de Torelló, mare de tres fills (Joan, Aleix i Maria) i ha partici-

pat en activitats docents, és autora d'estudis de recerca, ha estat ponent en diferents congressos sanitaris i ha presentat nombroses comunicacions i publicacions.

INTERCULTURA A LA FONT

La Residència Assistida de la Font està portant una activitat conjunta amb l'IES Guillem Catà. Es tracta que els usuaris de la residència es relacionin amb els alumnes de l'aula d'acollida del institut i es fomentin les relacions intergeneracionals, interculturals i l'ús i l'aprenentatge de la llengua catalana.

Fruit d'aquest treball s'ha presentat un pòster a unes jornades que organitza el departament d'Educació.



ROSES DE SANT JORDI DE LA COORDINADORA
Membres de la Coordinadora de Jubilats van repartir, per Sant Jordi, roses als usuaris de la residència i del centre de dia de La Font.

CONVENI DE COL·LABORACIÓ AMB L'OBRA SOCIAL DE LA CAIXA

L'Obra Social de La Caixa ha aportat recentment 18.000 euros que permeten finançar part del vehicle de la nostra Fundació que trasllada persones amb mobilitat reduïda a l'Hospital de Dia Terapèutic de l'Hospital de Sant Andreu. L'hospital de dia té 38 usuaris.

SORTIDA AL TEATRE KURSAAL PER A VEURE JOAN PERA

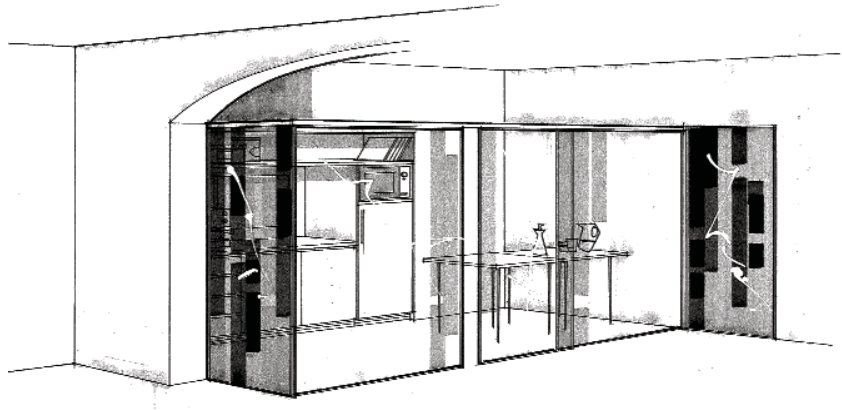


Un total de 57 persones de les residències de la Fundació Sociosanitària de Manresa van anar al Teatre Kursaal a finals del mes de març per a presenciar "La Glòria del Mercat" que representava el popular actor Joan Pera. Tots els residents van passar una molt bona estona en aquesta sessió especial de tarda pensada per a la gent gran. L'obra és una tragicomèdia sobre una paradista, interpretada per Joan Pera, que viu moments bons i dolents.



REMODELACIÓ DE L'ENTRADA DE L'HOSPITAL

La intervenció al vestíbul de l'Hospital de Sant Andreu serà molt important i farà canviar la fesomia de l'acollida a aquest centre sociosanitari. Les obres, que estan en marxa i que obliguen a variar lleugerament els accessos a l'Hospital incideixen sobre una superfície de 134 metres quadrats, dels quals 100 són del vestíbul, 21 d'accés al bar i als serveis i els altres 13 a l'espai d'admissions. La inversió és de 193.056 euros. També s'està treballant al menjador per a personal.



Dibuix del nou menjador per al personal ubicat a la zona de la cafeteria

OFERTA PER ANAR AL CUBE

La nostra Fundació ha arribat a un acord amb el nou gimnàs Cube, ubicat al polígon dels Trullols, per tal que els nostres professionals puguin accedir a les seves instal·lacions i als seus serveis d'una forma avantajosa. Per tal de conèixer les característiques d'aquesta oferta, es pot contactar amb Susanna Sánchez, d'administració de la FSSM.

BUSQUEM NOM PER AQUESTA REVISTA

Atès que ben aviat volem fer alguns canvis en aquesta revista, us proposem que penseu un nom que us agradi per a posar-lo com a capçalera. Les propostes que tingueu ens les podeu fer arribar al correu: fundacio@fssm.cat
Entre totes les propostes en seleccionarem una que serà la que presidirà aquesta publicació que periòdicament és entre vosaltres.

VISITA DELS ARMATS

Enguany, amb motiu de la celebració de la Setmana Santa, els Armats van desfilat pel carrer Remei de Dalt i per la plaça de l'Hospital, amb la qual cosa van facilitar que personal de la Fundació, usuaris i familiars, visquessin de prop una de les tradicions recuperades.



INTERCANVI INTERGENERACIONAL



El 22 d'abril es va fer un intercanvi intergeneracional entre avis de la Residència Sant Sadurní i infants de l'Escola Joventut de Callús. Els avis van fer la lectura d'un conte i els escolars van cantar dues cançons.



EL TREBALL EN EQUIP TRIOMFA

A les empreses, als equips esportius i a qualsevol organització està demostrat que la millor fórmula perquè els projectes, els reptes, tirin endavant i triomfin és el treball en equip. La iniciativa de la implementació dels nous plats triturats a diferents centres de la Fundació Sociosanitària de Manresa ha assolit l'èxit i el reconeixement per la suma de capacitats i voluntats de molts professionals.

El cas de la feina ben feta, i en equip, en relació als aliments triturats, és la clara constatació de la sincronia i l'engranatge que hi ha d'haver perquè un projecte avanci i assoleixi els objectius fixats.

Un projecte que va néixer a partir de la idea de Teresa Arbués, la directora de l'INAD, i la predisposició i l'aval de tot l'equip de direcció de la FSSM que va apostar per innovar en l'àmbit de l'alimentació. Una decisió estratègica que, durant mesos i mesos, ha coordi-

El projecte de la implementació dels nous menjars triturats esdevé un èxit

nat la directora assistencial, Concepció Cabanes. Calia analitzar, estudiar, preguntar, tastar... I, en aquest sentit, han tingut un paper important Esther Flores i Ester Crusellas, infermeres, que han viscut amb intensitat aquesta iniciativa, amb la satisfacció final de detectar que els usuaris de Sant Andreu i les residències elogiaven les virtuts dels nous plats, amb uns gustos i unes textures que els recordaven moments molt plaents de la seva vida.

La feina de camp que ha portat a terme infermeria s'ha complementat amb l'expertesa, la formació i la innovació de la Fundació Àlicia, amb professionals com Marc Puig o Elena Rouras, que han demostrat el perquè

de la bona fama d'aquesta institució que dirigeixen Ferran Adrià i Toni Massanés.

I és evident que un projecte d'aquesta ambició, que comporta molt de temps, recursos humans i econòmics, no pot assolir l'èxit final esperat si el darrer esglaó no se supera amb l'excel·lència desitjada. La feina del dia a dia a la cuina és determinant perquè la bona rebuda que han tingut els aliments triturats entre els usuaris s'allargui amb el temps i no sigui només flor d'uns dies.

Per tant, la feina de Cristina Pérez i Joan Cardona, en l'elecció dels aliments i l'art de cuinar-los, és molt important.

El resultat final d'un treball en equip com aquest es visualitza amb allò tan significatiu que és la presentació dels plats, les seves olors i els seus gustos. La recompensa per a tot l'equip és constatar com tornen el plat ben escurat.