



FUNDACIÓ
SOCIOSANITÀRIA
DE MANRESA



Valors
i compromís

Índex

“Un bagatge centenari per a un projecte innovador”. Josep Camprubí	2
“La dependència, sector estratègic”. Manel Valls	3
Dades significatives	5
Cartera de serveis	6
Centres	7
Com ens organitzem	8
Fets destacats	10
Presents a institucions i societat	12
Dades substancials d’activitat	15
— Atenció a la dependència	16
— Atenció Sociosanitària	17
Evolució econòmica	19
Situació dels equipaments	20



Josep Camprubi i Duocastella

Alcalde de Manresa

UN BAGATGE CENTENARI PER A UN PROJECTE INNOVADOR

L'atenció a la dependència és, avui, un bon terreny per a la innovació, la millora continuada i el treball en xarxa. La Fundació Sociosanitària de Manresa n'és un bon exemple. Fugint d'estereotips que situen la seva activitat en una posició marginal dins de l'economia tradicional, ha sabut combinar expertesa, excel·lència i ambició per guanyar-se una posició avantatjada en la nova economia del coneixement que tot just eclosiona. Expertesa per assegurar uns nivells alts en els estàndards de prestació de servei; excel·lència que es tradueix en un treball orientat a la satisfacció de l'usuari; i ambició per convertir l'experiència de molts anys en coneixement útil per a altres i en bagatge preciós i imprescindible per continuar fent créixer el propi projecte.

La inversió en la conservació d'un equipament amb més de set segles d'història, com és l'Hospital de Sant Andreu; l'organització de diverses jornades de formació; l'aprofitament de la tecnologia per posar-la al servei dels professionals i de les persones dependents; o l'impuls al projecte de nou equipament sociosanitari al sector de la Parada. Són realitzacions que donen compte del compromís de la Fundació Sociosanitària de Manresa per protegir i posar en valor el patrimoni que ha rebut del passat i fer-ne una plataforma per créixer en quantitat i qualitat. És un patrimoni en forma de pedres centenàries i de saber acumulat que es renova i multiplica gràcies a una direcció eficient i inspiradora, a un equip professional altament qualificat i motivat i a un entramat de complicitats molt valuoses amb altres institucions de la comarca, com ara l'INAD, la Fundació Althaia o la Fundació Universitària del Bages.

A dia d'avui, el de la Fundació Sociosanitària de Manresa és un creixement sostingut, sustentat en la responsabilitat i en l'arrelament a la ciutat i a la comarca; un creixement sàviament esperonat per les múltiples oportunitats que ofereix l'entorn social, econòmic, tecnològic o normatiu. És un créixer per ser millors, per oferir un servei de més qualitat, més integrat, més integral, més adequat a les necessitats presents i futures dels usuaris i les seves famílies.

LA DEPENDÈNCIA, SECTOR ESTRATÈGIC

Tots els estudis de caràcter social i econòmic existents actualment coincideixen en atorgar un paper estratègic al sector de la dependència. Malgrat la important crisi econòmica que estem vivint hi ha molts elements per continuar pensant que entre els principals sectors que generaran llocs de treball i riquesa hi hauran els vinculats a les persones grans que ja no es poden valdre per si mateixes. La nostra Fundació, conscient d'aquesta realitat, vol seguir estant preparada per donar la resposta que la societat espera de nosaltres. El progressiu envelliment, amb el conseqüent augment de la dependència, no és una teoria, sino que és un fet demostrable. Segons les dades de l'exercici 2009 la mitjana d'edat dels usuaris dels diferents serveis supera ja els 80 anys i tots els experts analistes ens avancen que hem d'estar preparats perquè aquesta mitjana continuarà creixent i, a mig termini, se situarà al voltant dels 90 anys. Els usuaris dels nostres serveis residencials ens mostren també un elevat i creixent nivell de dependència.

Per seguir donant resposta a aquestes necessitats ens caldran tot tipus d'esforços. Més que els que hem fet fins ara pel context de crisi econòmica generalitzada amb la qual haurem de conviure els propers anys. Esforços que ara, necessàriament, haurem de centrar en la millora de l'eficiència i en la millora i el creixement de les infraestructures. Sense aquests dos elements no podrem donar resposta a allò que la societat actual espera i demana a la nostra Fundació. Eficiència i inversió per a la millora i per al creixement són les claus sobre les quals fonamentarem la nostra actuació els propers anys.

En un document com aquest es visualitzen d'una forma clara les xifres que demostren objectivament la feina que hem fet, però més enllà de les dades voldria remarcar que un dels aspectes que ens interessa especialment és la professionalitat i el caliu humà que transmeten la immensa majoria d'aquells que treballen a la nostra Fundació. Professionalitat i humanitat va ser el text que figurava a la portada d'una memòria d'activitats anterior. Aquest any 2009, encara que no hi consti, no ha deixat de ser una realitat.



Manel Valls i Martorell

Director general de la FSSM

Núm. d'edificis:	6	
Superfície total dels equipaments que gestiona la FSSM:	15.994 m ²	
Capacitat assistencial:	490 places	
Núm. de professionals:	345*	
Plantilla a temps complet:	72%	
Llocs de treball estructurals amb contracte indefinit:	75%	
Dones a l'equip de direcció:	80%	
Professionals que han fet formació:	97%	
Professionals que han fet docència:	12%	
Núm. total d'episodis:	4.884	
Ingressos econòmics de l'activitat:	15.694.044 €	

() Als 345 professionals en plantilla de la Fundació Sociosanitària de Manresa, cal afegir-n'hi 73 més que exerceixen a la nostra organització però estan adscrits a empreses subcontractades.*



Sociosanitari

CONVALESCÈNCIA

És un servei adreçat a persones que després d'un procés agut, quirúrgic, traumatològic o malaltia descompensada requereixen un període de recuperació funcional integral, amb la finalitat de poder retornar al seu domicili.

LLARGA ESTADA

El servei es dirigeix a persones majoritàriament d'edat avançada que pateixen malalties cròniques amb complexitat clínica i/o necessiten una atenció més especialitzada.

MITJA ESTADA PSICOGERIÀTRICA

Servei dirigit a persones que pateixen un deteriorament cognitiu en fase moderada o avançada -demència-, que necessiten un diagnòstic, control de símptomes i ajustament terapèutic.

CURES PAL·LIATIVES

Servei que dona una atenció especialitzada a pacients amb malaltia avançada oncològica i no oncològica amb l'objectiu d'aconseguir el confort del pacient i els seus familiars mitjançant un control simptomàtic i suport emocional.

HOSPITAL DE DIA TERAPÈUTIC

Servei d'assistència diürna d'estada temporal, bàsicament sanitari, orientat a persones que necessiten rehabilitació o atenció sanitària després d'un procés agut o en el curs de malalties cròniques.

Atenció a la dependència

RESIDÈNCIES

Són serveis d'acolliment residencial, amb caràcter permanent o temporal, i d'assistència integral a les activitats a persones grans que no tenen un grau d'autonomia suficient per realitzar les activitats de la vida diària, que necessiten supervisió constant i que tenen una situació sociofamiliar que requereix la substitució de la llar.

CENTRE DE DIA

És un servei diürn que s'adreça a persones grans que viuen a casa seva i que tenen un suport familiar al domicili, però que necessiten ajuda o supervisió durant el dia.

HOSPITAL DE DIA PSICOGERIÀTRIC

Es tracta d'un servei d'assistència diürna en què s'atenen persones amb deteriorament cognitiu -demència- en fase inicial, amb l'objectiu de potenciar i millorar les seves capacitats per tal que puguin realitzar, amb la màxima normalitat possible, les activitats de la seva vida diària.

UFISS

Servei de suport que es desplaça diàriament als hospitals d'aguts de Manresa per valorar la situació dels malalts fràgils i determinar els recursos socials i sanitaris més adequats a l'alta.

PADES

Servei que dona suport als equips sanitaris d'atenció primària de salut i que es desplaça al domicili amb l'objectiu d'aconseguir el confort del pacient en situació de malaltia avançada i terminal i proporcionar suport a la família.

CONSULTA EXTERNA

Servei de consulta on professionals de l'Hospital de Sant Andreu, en especial els metges, atenen els pacients i els seus familiars.

Són consultes especialitzades en geriatria, demències i cures pal·liatives.

CASAL

És un equipament cívic orientat al benestar de la gent gran. Promouen el civisme, les relacions personals i intergeneracionals, el creixement de la persona i la seva participació social i comunitària.

SERVEI D'ATENCIÓ DOMICILIÀRIA

És un servei que té la finalitat d'atendre en el propi habitatge les persones o famílies en situació de manca d'autonomia personal, dificultats de desenvolupament o amb problemàtiques familiars especials.

Titularitat de la FSSM

HOSPITAL DE SANT ANDREU

És un centre sociosanitari que disposa dels següents serveis:

- Llarga estada
- Convalescència
- Cures pal·liatives
- Mitja estada psicogeriàtrica
- Hospital de dia terapèutic
- Hospital de dia psicogeriàtric
- Progama d'atenció domiciliària, equip de suport
- Unitat funcional interdisciplinària sociosanitària
- Consultes externes

RESIDÈNCIA SANT ANDREU

És una residència assistida que disposa de places temporals o permanents tant públiques com privades.

Titularitat de l'Institut Català d'Assistència i Serveis Socials - Generalitat de Catalunya

RESIDÈNCIA ASSISTIDA FONT DELS CAPELLANS

És un centre residencial assistit que disposa de places públiques permanents de residència i centre de dia. També disposa d'un casal de gent gran.

Titularitat de l'Ajuntament de Manresa

RESIDÈNCIA RAMONA MIRÓ I VIOLA

És una llar-residència que disposa de places públiques temporals i permanents de residència i centre de dia.

RESIDÈNCIA CATALUNYA

És un centre residencial assistit que disposa de places públiques permanents i temporals de residència i centre de dia.

SERVEI D'ATENCIÓ DOMICILIÀRIA

És un servei públic ofert per treballadores familiars i auxiliars de la llar.

Titularitat del Consorci d'Atenció a la Gent Gran de Callús

RESIDÈNCIA SANT SADURNÍ

És una residència assistida que disposa de places de residència i centre de dia, temporals o permanents tant públiques com privades.



Òrgans de Govern

Patronat de la FSSM

Josep Camprubí Duocastella
President

José Luis Irujo Fatuarte
Vicepresident

Francesc Domènech Bartra
Secretari

Vocals

Josep Maria Ballonga Carol

Josefa Baltiérrez Grillo

Josep Camprubí Casas

Sebastià Catllà Calvet

Aida Guillaumet Cornet

Jesús Morta Montanyà

Manel Peiró Posadas

Pere Rubió Díaz

Joan Tuneu Mir

Comitè Executiu

José Luis Irujo Fatuarte - *President*

Sebastià Catllà Calvet

Francesc Domènech Bartra

Manel Peiró Posadas

Òrgans de Gestió

Comitè de Direcció

Manel Valls Martorell
Director General

Concepció Cabanes Duran
Directora Assistencial

M. Àngels Serra Fabregat
Directora de Qualitat

Nona Galí Cornet
Coordinadora de Treball Social

Alba Oms Llobet
Directora de Gestió Corporativa

Fundació Sociosanitària de Manresa

Cristòfol Ortega García
Coordinador Mèdic

Juan Antonio Moreno Moreno
Coordinador de Manteniment

Hospital de Sant Andreu

Esther Flores Martin
Coordinadora d'Infermeria

Cristina Bergillos Flores
Coordinadora d'Infermeria

Residència Sant Andreu

Sílvia Graell López - *Directora*

Residència Font dels Capellans

Dolors Fitó Selva - *Directora*

Residències Ramona Miró i Catalunya

Andrés Rodríguez Domingo
Director

Residència Sant Sadurní

M. Antònia Pubill Carro - *Directora*

Servei d'Atenció Domiciliària

Cristina Plaza Cirujeda - *Directora*

NÚM TREBALLADORS		345	
Homes	30	9%	
Dones	315	91%	
Edat mitjana	41		
Llicenciats	11	3%	
Diplomats	70	20%	
Pers. auxiliar	239	70%	
Administració	11	3%	
Manteniment	5	1%	
Direcció	9	3%	

TREBALLADORS PER LÍNIA D'ACTIVITAT	
Global FSSM	345
Atenció socio sanitària	190
Atenció a la dependència	155

FORMACIÓ		
Persones que han rebut formació	351	97%
Professionals que han fet docència	40	12%
Hores de formació	3.874	

VOLUNTARIS	
Residència Font dels Capellans	13
Hospital Sant Andreu	20
Residència Sant Andreu	6
Residència Sant Sadurní	2
Residència Catalunya	2
TOTAL	43





Les tecnologies de la informació al servei de la dependència

En el decurs del 2009, la Fundació Sociosanitària de Manresa s'ha posicionat com un dels referents al país en promoure que les tecnologies de la informació siguin claus en l'atenció a la dependència. En aquest sentit, el mes de novembre, la sala gòtica de l'Hospital de Sant Andreu va acollir una jornada en la qual es van presentar les principals iniciatives que es porten a terme arreu de l'estat per aconseguir ajudar els malalts i els seus familiars a partir de noves aplicacions informàtiques. Un dels projectes més emblemàtics, que es porta a terme amb l'INAD i que es va presentar en aquesta jornada, té un abast europeu i està pensat específicament per a persones afectades per demències.



Més i millor informació

Periòdicament la nostra organització porta a terme accions per millorar la informació adreçada als diferents col·lectius amb els quals manté vincles permanents. Per una banda, pensat específicament per als professionals, es va organitzar el mes de juny un acte al teatre Kursaal en el qual es va poder aprofundir en la situació de la FSSM. Es va analitzar l'exercici anterior i es van avançar els principals projectes de futur. També, en el decurs del 2009, es van col·locar diferents pantalles informatives a l'Hospital de Sant Andreu i Residència Sant Andreu, amb l'objectiu de facilitar informació d'interès a usuaris, familiars i també professionals.



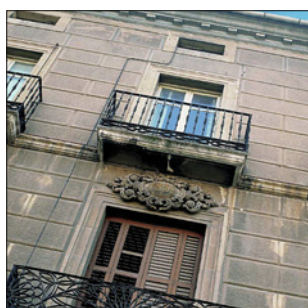
Inversions de gran abast a façanes, cuina i segona planta de l'Hospital de Sant Andreu

La política d'inversions que es porta a terme de forma permanent als diferents edificis que gestiona la FSSM s'ha visualitzat d'una forma específica en tres espais de l'Hospital de Sant Andreu: les façanes que donen al carrer Hospital, al conjunt de dependències del servei de cuina i a una part de la segona planta. En tots els casos s'han acabat les obres, amb la qual cosa s'aconsegueix una substancial millora patrimonial i nous avenços en el confort i la qualitat d'atenció als usuaris,



La formació de professionals en actes de gran format

La sala gòtica va acollir durant el 2009 dos actes de gran format adreçats als professionals de la salut de la comarca del Bages, un dels quals —la Jornada de Geriatria— era la primera vegada que s'organitzava. Aquesta iniciativa, que s'organitza amb la Fundació Althaia, permet informar i posar a debat els temes de principal interès per a aquelles persones que treballen de forma específica amb persones grans. L'altre acte, de característiques semblants, però pensat per abordar la problemàtica de l'atenció a les demències, va ser la Jornada del Bages del Dia Mundial de l'Alzheimer. En cadascuna d'ambdues iniciatives hi van assistir més de 120 persones.

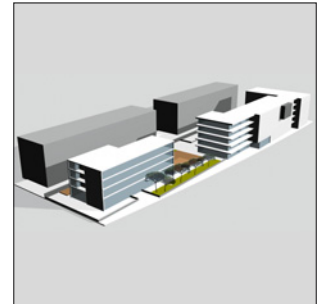


La residència Ramona Miró acaba cicle

La residència Ramona Miró de Manresa, que ocupava uns antics pisos arrendats per l'Ajuntament a la Muralla del Carme, va tancar portes per les moltes dificultats que hi hauria per aconseguir que l'equipament complís tota la normativa que actualment exigeixen les administracions públiques. Aquesta petita residència de titularitat municipal la gestionava la nostra Fundació i, a 31 de desembre, l'Ajuntament va decidir-ne el tancament definitiu, després de reubicar els usuaris.

Compromís per fer realitat el nou complex de La Parada

L'anhel de la FSSM de fer realitat un nou equipament d'atenció integral a la dependència va avançar amb la signatura d'un protocol de voluntats entre l'Ajuntament i la Fundació. El nou complex s'ubicarà a la zona nova de La Parada, en una parcel·la de poc més de 5.000 metres quadrats que el municipi cedeix perquè s'aixiqui un edifici que centrarà la seva activitat en l'atenció a persones dependents.



La FSSM, mirall per a d'altres institucions

Periòdicament, organitzacions i institucions d'arreu visiten els diferents equipaments que gestiona la FSSM per tal de conèixer aquells elements més innovadors que ens han projectat més enllà de la comarca. Entre les darreres visites, una de singular, d'una delegació xinesa interessada en conèixer el model occidental d'atenció a les persones. També, un grup de professionals del Garraf va voler conèixer, en primera persona, com estem organitzats. Per altra banda, vàrem tenir dues visites institucionals rellevants. Per una banda la directora de l'ICASS, Carolina Homar, i per altra el gerent de la Regió Sanitària Catalunya Central, Antoni Iruela.



La dependència, un sector estratègic per a l'economia

La FSSM va participar activament en l'elaboració d'un estudi de caràcter econòmic del Bages, en el qual es posa de manifest el paper motor que assumeix el sector de la dependència, D'acord amb l'evolució de la societat, i amb una esperança de vida cada vegada més alta es considera que el sector és una font de creació de llocs de treball i riquesa. La Fundació també va prendre part en una jornada sectorial que es va celebrar a la sala Plana de l'Om.



Un segon vehicle per a l'equip del PADES

L'equip de professionals que treballen al servei del PADES, en l'àmbit de les cures pal·liatives, disposen d'un segon vehicle per als seus desplaçaments als domicilis dels malalts. Es tracta d'un vehicle Peugeot 107, d'unes dimensions molt reduïdes, però molt útil per al metge, infermera i assistent social que l'han de fer servir.



El Dia Internacional de la Infermeria, a l'Hospital de Sant Andreu

L'Hospital de Sant Andreu va tenir l'honor d'acollir els actes centrals del Dia Internacional de la Infermeria que s'organitza conjuntament amb professionals d'altres organitzacions relacionades amb el sector de la salut implantades a la comarca. A banda de les accions més protocol·làries, es van lliurar diferents premis i es va debatre sobre el paper de lideratge de la infermeria.



ESTRENYEM VINCLES AMB D'ALTRES ORGANITZACIONS

La Fundació Sociosanitària de Manresa forma part o col·labora amb organitzacions del sector.

CatSalut

- Pla de coordinació de les diferents institucions sanitàries davant un maltractament a les persones grans
- Comissió Interdepartamental Mixta Sociosanitària
- Consell Proveïdors del Govern Territorial
- Model d'Accreditació de Centres Sociosanitaris

Pla Director Sociosanitari de Catalunya

- Elaboració del Document de Bones Pràctiques per als dispositius sociosanitaris

Ajuntament de Manresa

- Consell Municipal de Salut
- Consell Municipal de la Gent Gran
- Pla estratègic municipal d'atenció a la dependència Manresa 2015
- Xarxa d'Inclusió Social
- Compromís institucional contra els maltractaments a la Gent Gran de Manresa i Comarca del Bages

Consorci de Salut i Social de Catalunya

- Junta Permanent
- Junta Directiva de l'associació Mancomunitat Sanitària de Prevenció
- Comissió Sociosanitària
- Comissió Social i de Gestió Social
- Subcomissió de Treball Social Centres Sociosanitaris
- Consell de la Profesió Infermera
- Consorci Associació Patronal Sanitària i Social

Coordinadora Catalana de Fundacions

- Junta Directiva

Fundación Alzheimer Reina Sofia

- Estudi sobre "cuidadors de malalts amb patologies neurodegeneratives: valorar sobrecàrrega física psíquica"
- Validació d'un instrument per valorar la marxa en pacients amb els primers estadis de demència

Fundació Universitària del Bages

- Patronat de l'Escola de Ciències de la Salut



Col·lectius professionals

- Sociedad Española de Geriatria y Gerontologia
- Societat Catalana de Geriatria i Gerontologia
- Societat Catalano Balear de Cures Pal·liatives
- Sociedad Española de Cuidados Paliativos
- Asociación Nacional de Directivos de Enfermería
- Consell de la Professi3 Infermera
- Grup de treball de demències de la Societat Catalano Balear de Geriatria i Gerontologia
- Grup de psicòlegs de Cures Pal·liatives de Catalunya
- Comissió Social i Comissió de Sanitat del Col·legi de Treball Social

Suport a d'altres organitzacions

- Fundació Althaia : Suport especialitzat en la consulta de Cures Pal·liatives
- Residència de Navarcles : Consulta de malaltia d'Alzheimer i altres demències
- Departament Justícia : Col·laboració permanent en l'aplicació de les Mesures Penals Alternatives

Convenis de Pràctiques

- Universitat Autònoma de Barcelona
- Institut d'educació secundària Lluís de Peguera
- Fundació Universitària del Bages
- Escola Joviat
- IES Guillem Catà
- Ajuntament de Manresa: Centre d'Iniciatives per a l'ocupació
- Centre de Formació Aula 7, SL
- Centre d'Orientació Psicològica
- Escola Universitària Creu Roja
- Universitat Oberta de Catalunya
- Escola Universitària de l'Hospital de Sant Pau

Convenis amb entitats financeres

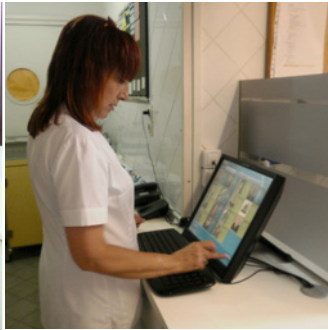
- Caixa d'Estalvis de Manresa
- Caixa d'Estalvis i Pensions de Barcelona "la Caixa"

RESPONSABILITAT SOCIAL CORPORATIVA

La Fundació Sociosanitària de Manresa, més enllà de les responsabilitats que li són pròpies, col·labora amb entitats del seu entorn com:

- Obrir al culte a la població l'Església de l'Hospital de Sant Andreu
- Associació de Familiars d'Alzheimer i altres demències
- Coordinadora de Jubilats i Pensionistes
- Càritas Diocesana
- Associacions de veïns i altres entitats socials de l'entorn dels nostres centres
- Centres d'ensenyament primari i secundari





Dades substancials d'activitat

ATENCIÓ A LA DEPENDÈNCIA

Capacitat assistencial

Places de residència	212
Places de centre de dia	29
Total capacitat assistencial	241

Activitat 2009

Usuaris residència	268
Usuaris centre de dia	34
Usuaris SAD	319
Total episodis	621

Professionals	155
Ingressos econòmics	5.635.963 €

ATENCIÓ SOCIO SANITÀRIA

Capacitat assistencial


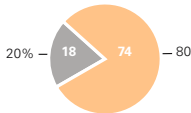
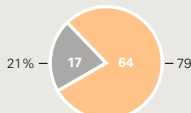
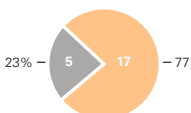
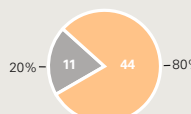
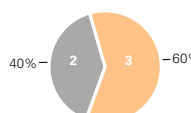
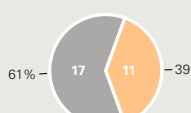
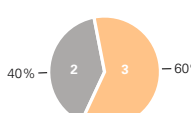
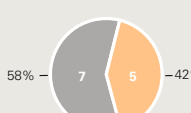

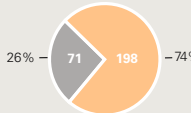
Llits	190
Places hospital de dia	58
Total capacitat assistencial	248

Activitat 2009

Hospitalització	1.204
Hospital de Dia	294
Serveis de suport	2.765
Total episodis	4.263

Professionals	190
Ingressos econòmics	10.058.081 €

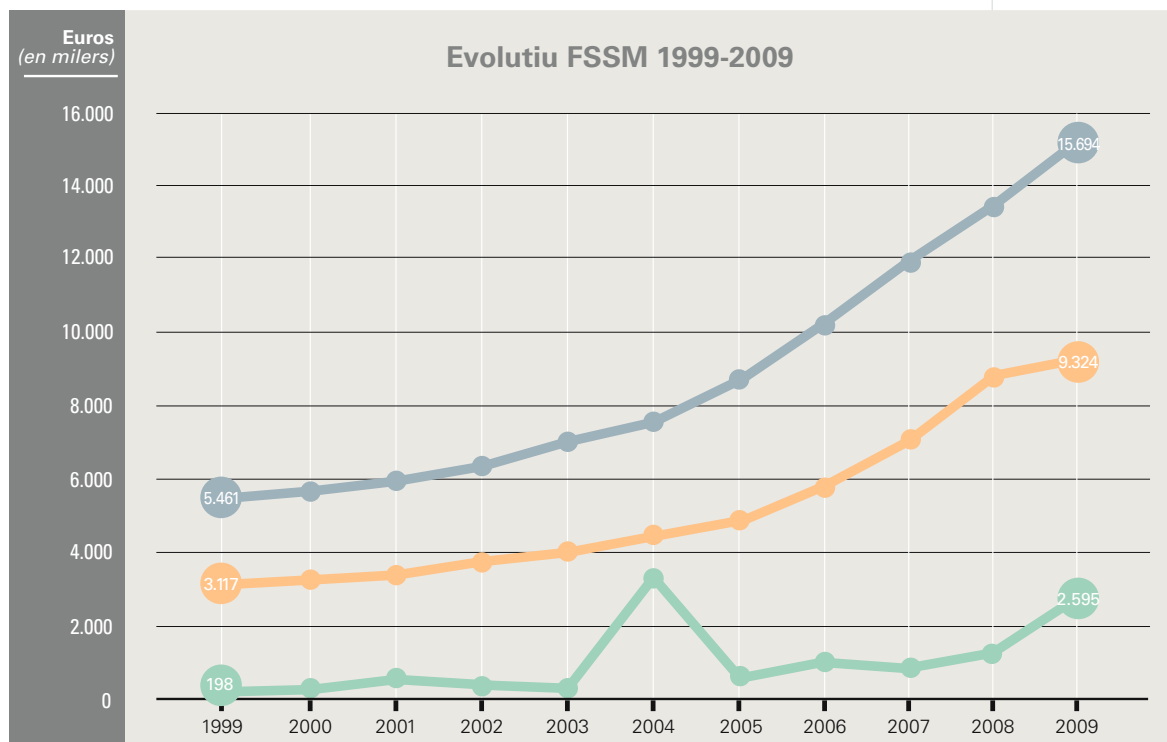
ACTIVITAT ATENCIÓ A LA DEPENDÈNCIA

	Núm. places	Episodis atesos	Edat mitjana	Sexe 	Graus de dependència									
					Grau	3		2		1		No No	No valorat	Pendent resolució
						Nivell	2	1	2	1	No			
RESIDÈNCIA SANT ANDREU	73	92	85			21	30	13	7	5	4	9	3	0
RESIDÈNCIA FONT DELS CAPELLANS	58	81	86			21	31	9	11	2	3	2	2	0
CENTRE DE DIA FONT DELS CAPELLANS	15	22	80			2	7	6	5	0	0	0	0	2
RESIDÈNCIA SANT SADURNÍ	42	55	85			17	18	5	4	6	5	0	0	0
CENTRE DE DIA SANT SADURNÍ	6	5	83			0	1	2	0	2	0	0	0	0
RESIDÈNCIA CATALUNYA	23	28	81			0	1	2	7	1	4	11	2	0
CENTRE DE DIA CATALUNYA	4	5	80			0	0	0	0	0	0	2	3	0
RESIDÈNCIA RAMONA MIRÓ	16	12	77			0	0	0	4	0	0	5	5	0
CENTRE DE DIA RAMONA MIRÓ	4	2	83			0	0	0	0	0	0	1	2	0
SERVEI D'ATENCIÓ DOMICILIÀRIA	Núm. hores 34.873	Usuaris atesos 319	Rang d'edat 2-89											

ACTIVITAT ATENCIÓ SOCIOSANITÀRIA

Núm. llots	Episodis atesos	Edat mitjana	Estada mitjana	Altes	Destí d'alta		Destí d'alta												
							Domicili	Sociosanitari	Mortalitat	Residència	Hosp. Aguts	Altres							
113	369	82	64	274			129	47%	14	5%	68	25%	8	3%	45	16%	10	4%	LLARGA ESTADA
50	469	79	34	412			272	66%	23	6%	54	13%	49	11,5%	12	3%	2	0,5%	CONVALESCÈNCIA
14	220	76	21	205			31	15%	1	0,5%	3	1%	10	4,5%	160	78%	0	0%	CURES PAL·LIATIVES
13	146	83	39	131			74	56%	12	9%	20	15%	10	8%	1	1%	14	11%	MITJA ESTADA PSICOGERIÀTRICA
38	226	73	91	171			139	81%	2	1%	2	1%	20	12%	0	0%	8	5%	HOSPITAL DE DIA TERAPÈUTIC
20	68	80	123	50			28	56%	0	0%	15	30%	4	8%	0	0%	3	6%	HOSPITAL DE DIA PSICOGERIÀTRIC
Sense ingrés	140	75	57	120			11	9%	0	0%	30	25%	32	27%	47	39%	0	0%	PADES (Programa d'atenció domiciliària, equip de suport)
Sense ingrés	1.074	78	8	1.055			192	18%	34	3%	770	73%	24	2%	35	3%	0	0%	UFISS (Unitat Funcional Interdisciplinària Sociosanitària)
	1.551																		CONSULTES EXTERNES





Ingressos de les activitats 2009:	15.694.044 €
Costos de personal 2009:	9.324.072 €
Inversió 2009:	2.594.780 €

El gràfic reflecteix un considerable creixement de la nostra Fundació. Creixement que s'ha intensificat a partir de l'any 2004.

El creixement en els ingressos es correspon, gairebé en la seva totalitat, amb un creixement dels serveis assistencials de la Fundació, raó per la qual, de manera paral·lela, han anat creixent els costos salarials. L'any 2009 representen més del 63% de la totalitat de despeses de la Fundació.

Al gràfic també es pot veure el continuat i elevat volum inversor que realitza la nostra Fundació. Destaca la inversió de l'any 2004 (que es correspon amb la construcció de la Residència Sant Andreu), però també la d'aquest any 2009, que s'ha situat fins als més de 2,59 milions d'euros i que ha permès transformar una part molt important de l'Hospital de Sant Andreu.

L'estructura sòlida i equilibrada de la nostra Fundació ens permet seguir tenint autonomia a l'hora de planificar les necessitats d'inversions i, a la vegada, la figura jurídica de la Fundació, ens assegura que els excedents econòmics es destinin íntegrament a l'activitat fundacional.



1 HOSPITAL DE SANT ANDREU
Sociosanitari
Servei d'Atenció Domiciliària
Remei de Dalt, 1-3
08241 - Manresa
T/ 93 874 33 12

2 RESIDÈNCIA SANT ANDREU
Remei de Dalt, 8-14
08241 - Manresa
T/ 93 874 33 12

3 RESIDÈNCIA FONT DELS CAPELLANS
Font dels Capellans, 85-87
08243 - Manresa
T/ 92 873 51 62

4 RESIDÈNCIA SANT SADURNÍ
Francesc Macià, 23
08262 - Callús
T/ 93 836 17 98

5 RESIDÈNCIA CATALUNYA
Bernat Oller, 14-16
08242 - Manresa
T/ 93 872 51 82

6 RESIDÈNCIA RAMONA MIRÓ
Muralla del Carme, 9
08241 - Manresa
T/ 93 872 65 52



Fundació Sociosanitària de Manresa

Remei de Dalt, 1-3 — 08241 Manresa

Tel. 93 874 33 12

fundacio@fssm.cat

www.fssm.cat